



J'ME TIRE. JE DÉTESTE LA GELÉE.

MÊME MOI, JE NE ME TROUVE PAS APPÉTISSANTE.

### GELÉE D'ANGUILLE

#### Ingrédients (pour 4) :

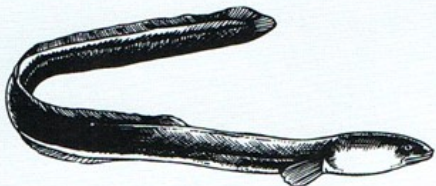
Deux anguilles d'eau douce lavées, vidées et pelées, 1½ tasse d'eau, 5 c. à s. de vinaigre de vin blanc, 10 grains de poivre noir, 1 feuille de laurier, noix de beurre, sel.

#### Recette :

Coupe les anguilles en morceaux d'environ 5 cm de long.  
Beurre une cocotte pour four.  
Mets les morceaux d'anguille dans la cocotte avec le reste des ingrédients et sale.  
Referme le couvercle de la cocotte et mets à cuire au four (170°C) pendant environ une heure.  
Laisse le plat et son jus refroidir avant de le mettre au réfrigérateur jusqu'au lendemain. Le liquide doit figer.

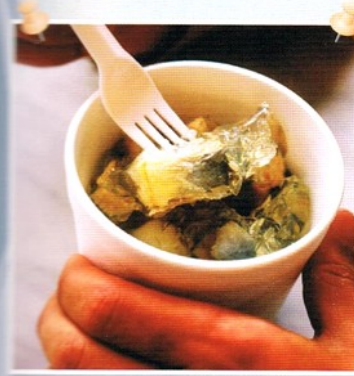
## À TABLE !

Que faire lorsqu'on a faim mais que l'on n'a ni argent pour s'acheter à manger ni lopin de terre où cultiver des légumes ? Il ne reste plus qu'à pêcher quelques anguilles... Un plat certes un peu visqueux mais nourrissant et bon pour la santé.



MIAM !

Un vinaigre au piment fort supprime le goût vaseux.



#### Sur le pouce

L'anguille en gelée est un plat originaire de Londres : les Cockneys furent les premiers à le préparer. Ils attrapaient cet ingrédient très remuant dans la Tamise voisine.

#### Meat pie

Cette tourte à la viande, servie avec de la purée, des petits pois ou une sauce verte qui semble sortie du nez d'un monstre (en fait du jus d'anguille mélangé à du persil), est incontournable à Londres.



#### Petit déjeuner à l'anglaise

Prépare-toi un petit déjeuner typique, à base de thé, toasts, bacon, œufs... et haricots blancs à la tomate.



#### Friteries

Autre grand classique : le *fish and chips*. Pendant la guerre, les aliments manquaient ou étaient trop chers, alors les Londoniens se rassasiaient de poisson frit accompagné de frites.



#### Tour du monde

Les immigrants qui se sont installés à Londres ont apporté leurs spécialités avec eux. Aujourd'hui, se régaler d'un curry ou d'un kebab est courant dans la capitale.



#### Anguilles à la carte

Pendant la Seconde Guerre mondiale, la nourriture était rationnée et même les anguilles se raréfiaient. On distribuait des tickets de rationnement pour que chacun reçoive une part équitable.

EN SAVOIR PLUS

Où goûter aux plats traditionnels – [www.pie-n-mash.com/pie\\_shop\\_directory.html](http://www.pie-n-mash.com/pie_shop_directory.html)



# L'HEURE, C'EST L'HEURE

Sans montre ni téléphone portable, sans ordinateur, four à micro-ondes, radio ou télévision, comment faire pour savoir l'heure ? Il fallait une grosse horloge qui se voit de loin, faisant tic-tac à chaque minute et sonnant l'heure, comme Big Ben. Cette tour de l'horloge qui domine le palais de Westminster donne l'heure exacte à la capitale britannique depuis plus de 150 ans.

TON HEURE SERA LA MIENNE

## ATTENTION AU VERTIGE

Tous les cinq ans, une équipe spécialisée descend en rappel nettoyer les quatre cadrans de Big Ben. Auparavant, ces professionnels s'assurent que le vent ne souffle pas trop fort !

## Fiche 2



PAS UNE SECONDE À PERDRE !

### Le vrai Big Ben

Big Ben est en réalité le nom de la seule cloche située dans la tour de l'horloge du palais de Westminster.

Lors d'un Nouvel An, à cause de la neige, Big Ben sonna avec 10 minutes de retard.

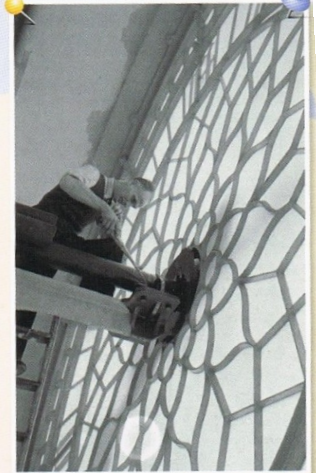
### Entretien et réparations

Pour réparer l'horloge en cas de besoin, le personnel chargé de son entretien est mobilisable 7 jours sur 7, 24 heures sur 24. Le mécanisme de l'horloge est remonté trois fois par semaine.



### Jamais deux sans trois

Les aiguilles d'origine étaient trop lourdes et il fallut les refaire. Elles ne convenaient toujours pas, alors les horlogers durent recommencer une nouvelle fois, puis encore une fois.



UN SALUT TOUTES LES HEURES, J'EN PEUX PLUS !

## PETITES SŒURS

Big Ben est sans doute la plus célèbre des horloges londoniennes, mais la ville compte d'autres mécanismes anciens dignes d'intérêt.

### Heure du soleil

Ce cadran solaire ancien orne le clocher de l'église de St-Clement Danes.



### So british

L'horloge Fortnum & Mason se trouve sur la façade de ce grand magasin très chic. Toutes les heures, Mr Fortnum et Mr Mason, version miniature, viennent se saluer.



EN AVOIR PLUS

La tonalité de Big Ben est réglée en mi majeur.



# QUI EST LE COUPABLE ?

Créé en 1887 par l'écrivain écossais Arthur Conan Doyle, le personnage de Sherlock Holmes est sans doute le détective privé le plus célèbre au monde. Très intelligent, il parvient toujours à résoudre le crime et à confondre le coupable avant la police.

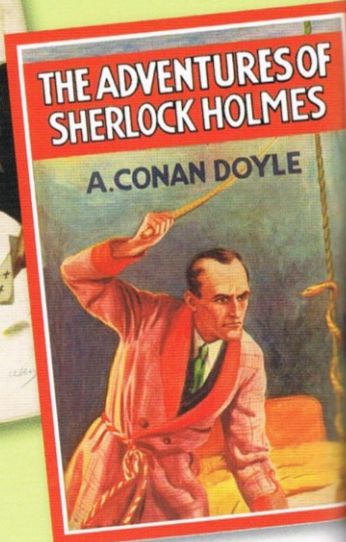
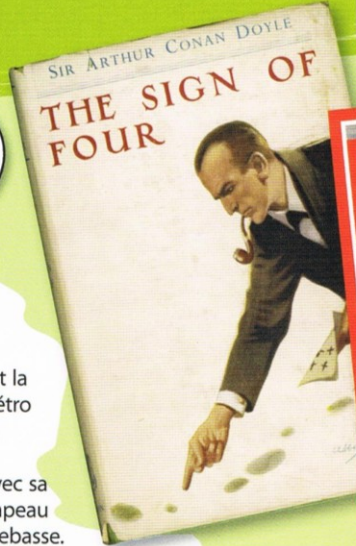


Sir Arthur Conan Doyle, romancier

RIEN N'EST PETIT POUR UN GRAND ESPRIT !

## Hommage géant

Une grande statue du détective se dresse devant la station de métro Baker Street. Sherlock est représenté avec sa cape, son chapeau et sa pipe calebasse. Pour déjouer les suspects, Sherlock se déguise souvent.



## 221b Baker Street

C'est l'adresse de Sherlock Holmes. Le visage en ombre chinoise dessiné sur les murs de la station Baker Street est là pour le rappeler.

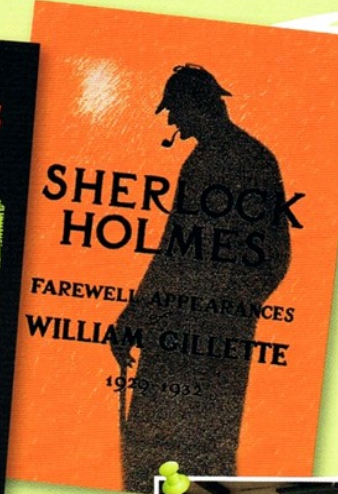
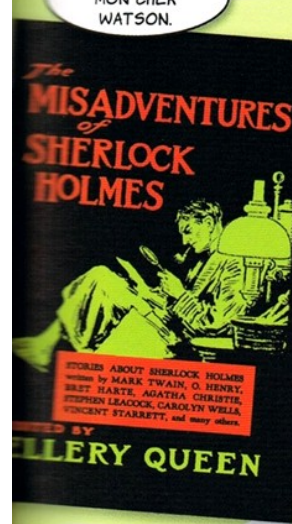
# Fiche 3



ÉLÉMENTAIRE, MON CHER WATSON.

## Les secrets de son talent

Sherlock exploite le moindre indice et possède un grand sens de la logique. Une trace de boue et il déduit l'heure du crime et la cachette du coupable !



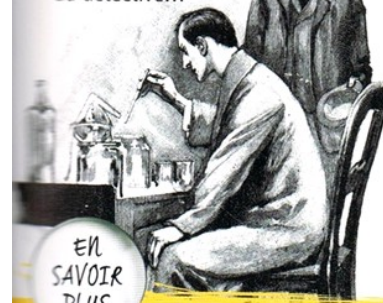
## À TOI DE JOUER

- 1 QUI A INVENTÉ SHERLOCK HOLMES ?
- 2 POURQUOI SA LOGEUSE EST-ELLE FURIEUSE ?
- 3 QUELLE SORTE DE PIPE FUME SHERLOCK ?
- 4 QUELLE EST LA PROFESSION DE JOHN WATSON ?
- 5 COMMENT SHERLOCK RÉSOULT-IL UN CRIME ?

Réponses : 1. Arthur Conan Doyle aux indices et à la logique  
2. Désordre ; musique trop forte ; expériences malodorantes  
3. Calébasse 4. Docteur 5. Grace

## Docteur Watson

Le docteur Watson est l'ami et l'assistant de Sherlock. C'est aussi le narrateur de la plupart des récits et celui qui nous dévoile les petites manies et le caractère orgueilleux du détective...



EN SAVOIR PLUS



## LA MAISON ET LE MUSÉE

Lorsque les histoires du détective privé ont été écrites, la rue Baker Street s'arrêtait au n°100. Le musée Sherlock Holmes a récemment été autorisé à utiliser l'adresse de Sherlock : 221b Baker Street. Il louait son logement à Mrs Hudson, qui lui reprochait d'être désordonné, d'écouter de la musique trop fort et de réaliser des expériences dégageant une odeur nauséabonde.



## LONDRES EN FLAMMES

La graisse animale, ça brûle très bien. Trop ! Ce boulanger londonien qui, en 1666, a mis deux gros jambons au four avant d'aller se coucher aurait dû le savoir. La graisse a coulé sur le sol couvert de paille, le feu a pris et s'est propagé aux maisons voisines. À l'époque, les pompiers, tous volontaires, allaient chercher des seaux d'eau dans la Tamise. Ils ne parvinrent pas à éteindre l'incendie qui allait embraser la ville et dévaster presque tous ses bâtiments.

### La faute du boulanger

Lorsque l'incendie est enfin éteint au sixième jour, environ 90 églises, 50 marchés couverts et 13 000 maisons ont été détruits. Par miracle, seules huit personnes ont péri.

S'IL VOUS PLAÎT !!



### Progression du feu

L'incendie débuta dans une boulangerie de Pudding Lane. Il gagna le pont de Londres mais fut arrêté car une partie du pont avait déjà brûlé ! Il longea la Thames Street (rue de la Tamise), embrasant les quais et les entrepôts, avant de remonter vers la ville.

### Le "Monument"

Une immense colonne commémorant le Grand Incendie se dresse tout près de l'endroit où le feu se déclara. Elle a été érigée par sir Christopher Wren en 1677.



EN SAVOIR PLUS



### Nuits de terreur

Sous un ciel rouge sang, les habitants fuyaient leurs maisons en feu pour se réfugier sur la Tamise.

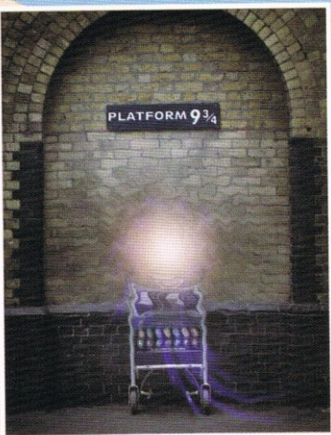
Londres s'est dotée d'un corps de pompiers en 1865.



# SUR LES TRACES D'HARRY POTTER

Même les Moldus peuvent découvrir les lieux de Londres que l'on aperçoit dans les films de la saga *Harry Potter*. Tu verras, par exemple, l'endroit du zoo où le jeune magicien comprend qu'il peut parler aux serpents. Le marbre et les lustres de la banque des sorciers Gringotts se trouvent en réalité dans l'ambassade d'Australie, où tu ne croieras – normalement – aucun gobelin !

AUTORISÉ AUX MOLDUS !



## 1 Voie 9¾

Il s'agit en fait de l'arche située entre les voies n°9 et 10 de la gare de King's Cross. Attention, si tu essaies de passer à travers le mur, tu te retrouveras directement à l'hôpital !

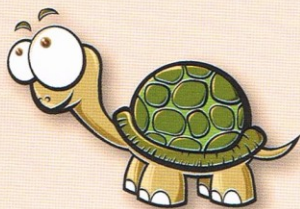


ON M'A DIT QUE JE DEVIENDRAI UNE SSSSSSSSTAR.

## 2 Le Fourchelang

La maison aux reptiles du zoo de Londres est l'endroit où Harry parle pour la première fois à un serpent, un python birman. L'hôte habituel du zoo est en fait un mamba noir.

CES ACTEURS SAVENT ENSORCELER LEUR PUBLIC !



EN SAVOIR PLUS

Le site web de J. K. Rowling consacré à sa saga – [www.pottermore.com/fr](http://www.pottermore.com/fr)

## Fiche 5

SUR LES TRACES D'HARRY POTTER 21

## 4 Marché de Leadenhall

Ce marché fondé il y a 130 ans, à l'époque victorienne, apparaît dans certaines scènes d'*Harry Potter*. C'est aussi lui que Lara Croft traverse à moto dans *Tomb Raider* !

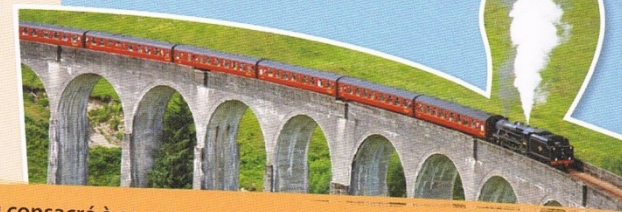
QUI RÉSISTERAIT À MON BOUILLON AUX ABATS ?

## Le Chaudron Baveur

La devanture du "Chaudron Baveur", qui apparaît dans *Harry Potter et la Coupe de feu*, se trouve dans un étroit passage du marché de Leadenhall.

## TOUS À BORD

Les visiteurs du monde entier se précipitent vers la Voie 9¾ de la gare de King's Cross, dans l'espoir d'emprunter – qui sait ? – le célèbre Poudlard Express jusqu'à l'École de magie et de sorcellerie. Sache que le fameux train a été filmé dans les Highlands, en Écosse...





# LE COCKNEY OU L'ART DE LA RIME

Fiche 6

Les Cockneys sont des Londoniens originaires de l'East End à l'accent particulier. Ils utilisent des locutions rimées à la place des expressions courantes. Ainsi, grimper l'escalier ("up the stairs") devient "apples and pears" ("pommes et poires"). Très peu de gens parlent encore le cockney mais beaucoup le comprennent.

## "Pearlies"

Ils s'appellent entre eux les "rois et reines de nacre" et collectent de l'argent pour les bonnes œuvres vêtus de tenues couvertes de boutons nacrés (pearly = en nacre).

JE CROIS QU'ILS NE  
COMPRENNENT PAS !

MAIS POURQUOI  
ILS NOUS REGARDENT  
COMME ÇA ?



## Fête de printemps

Tous les ans, la fête de la Moisson est un grand événement pour les Pearlies. Ils se promènent dans des charrettes tirées par des ânes et dansent follement autour d'un mât enrubanné...



## Une vie de misère

Pour les habitants les plus pauvres, la vie à Londres au XIX<sup>e</sup> siècle était difficile. L'écrivain Charles Dickens l'évoque dans ses romans. *Oliver Twist* raconte l'histoire d'un orphelin recueilli par une bande de jeunes voleurs.



## Accent d'emprunt

Dans la pièce *Pygmalion* de George Bernard Shaw, un professeur apprend à une jeune marchande de fleurs cockney à parler comme une vraie "dame". Pour le film *My Fair Lady*, adaptation de ce récit, l'actrice Audrey Hepburn (à droite) a dû imiter l'accent cockney.



EN  
SAVOIR  
PLUS

David Beckham est l'une des personnalités les plus fameuses à l'accent cockney.

## QUELQUES RIMES COCKNEYS

1 CLOSE YOUR MOUTH [TAIS-TOI] DEVIENT CLOSE YOUR NORTH AND SOUTH [FERME TON NORD ET SUD].

2 HAVE YOU SEEN THE QUEEN? [AVEZ-VOUS VU LA REINE ?] DEVIENT HAVE YOU SEEN THE BAKED BEAN? [AVEZ-VOUS VU LES HARICOTS BLANCS ?]

3 THIS IS MY WIFE [VOICI MA FEMME] DEVIENT THIS IS MY TROUBLE AND STRIFE [VOICI MES ENNUIS ET QUERELLES].

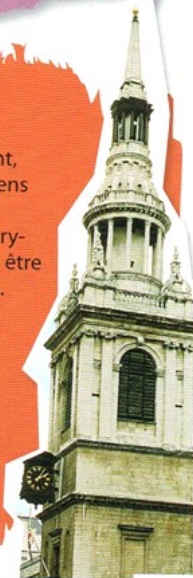
4 HOP IN MY CAR [MONTE DANS MA VOITURE] DEVIENT HOP INTO MY JAM JAR [MONTE DANS MON POT DE CONFITURE].

5 I THINK HE'S DEAD [JE CROIS QU'IL EST MORT] DEVIENT I THINK HE'S BROWN BREAD [JE CROIS QUE C'EST DU PAIN BIS].

6 I'M GOING TO HIT THE ROAD [JE VAIS PRENDRE LA ROUTE] DEVIENT I'M GOING TO HIT THE FROG AND TOAD [JE VAIS PRENDRE LA GRENOUILLE ET LE CRAPAUD].

## AOC

Traditionnellement, seuls les Londoniens originaires de la paroisse de St Mary-le-Bow pouvaient être de vrais Cockneys. Ceux qui se font passer à tort pour Cockney se font traiter de "Mockney".





# J'APERÇOIS LA LONDON EYE !

C'est le cas de nombreux Londoniens ! La London Eye est une grande roue qui offre à ses passagers un panorama exceptionnel sur toute la capitale et même au-delà.

À son point le plus élevé, elle atteint 135 m – l'équivalent de 26 girafes empilées les unes sur les autres.

C'est la plus grande du monde !



JE VOIS NOTRE ZOO  
LÀ-BAS !

AÏE, MON  
COU !

## Record à battre

Par beau temps, la vue s'étend à 40 km à la ronde depuis le point culminant de la London Eye, soit jusqu'au château de Windsor !

## Fiche 7

### Chantier exceptionnel

La construction de la roue a duré sept ans et il a fallu une semaine pour la hisser. La technologie employée est celle utilisée pour les plates-formes pétrolières en eau profonde. La London Eye tient à l'aide de nombreux piliers et câbles fixés par 3 400 tonnes de béton.



### FONCTIONNEMENT

Avec un moyeu central relié aux bords intérieurs et extérieurs par des câbles, l'Eye fonctionne comme une roue de vélo géante. Chaque rotation dure 30 minutes. Elle est assez lente pour que les visiteurs puissent monter et descendre des nacelles sans que la roue ne s'arrête.

ELLE EST OÙ  
LA MAISON ?



32 nacelles

64 rayons en câble

Piliers en A

Fondations en béton

### En voiture !

Les nacelles ne sont pas suspendues sous la roue comme dans les modèles habituels. Elles pivotent dans des anneaux reliés à la grande roue, de sorte que la vue depuis le sommet est complètement dégagée.

### Léger retard

La London Eye devait ouvrir au public le 1<sup>er</sup> janvier 2000. En raison d'un problème technique, les nacelles risquaient de pivoter à l'envers lorsque la roue tournait. Elle n'a donc pu fonctionner qu'à partir de mars 2000.

EN  
SAVOIR  
PLUS

Site officiel de la London Eye – [www.londoneye.com/fr/](http://www.londoneye.com/fr/)



# VOYAGE AU CENTRE DE LA TERRE



ON EST TRAITÉ  
COMME DU BÉTAIL  
LÀ-DEDANS.



JE CROIS QUE JE SUIS  
FAIT COMME UN RAT !



Sous les rues de Londres, des millions de voyageurs empruntent chaque jour les longs couloirs du métro, le *Tube* comme l'appellent les Londoniens. On n'est peut-être pas au centre de la Terre mais c'est l'impression que donne la descente à 60 mètres de profondeur.

### Votre billet please

Dans le métro, il n'y a pas que des voyageurs. Les rongeurs adorent l'obscurité ambiante et on utilise parfois des faucons pour empêcher les pigeons de nidifier dans les tunnels.

# LA TERRE

## Fiche 8

**Wagons bondés**  
Le métro londonien transporte plus de trois millions de passagers chaque jour. Il est parfois si fréquenté que certaines stations sont fermées pour éviter un accident.



**Débuts épuisants**  
Pour les premiers tunnels, on creusait des tranchées que l'on recouvrait ensuite. On utilisa plus tard des machines pour percer directement des galeries.

**Frissons souterrains**  
Lors de la construction du métro, des galeries ont été creusées à travers des fosses où avaient été enterrées les victimes de la peste. On dit que, depuis, des fantômes errent dans les tunnels.



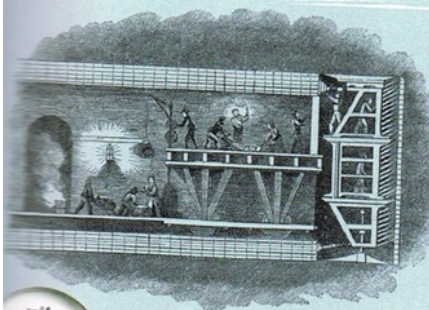
**Facile à repérer**  
Le nom de chaque station de métro est indiqué sur une cocarde. Ce cercle rouge avec une barre bleue est même devenu un symbole de la ville !

JE ME SUIS  
CREUSÉ LA TÊTE !



### GALERIE SOUS-MARINE

Le tunnel de Brunel a été creusé de 1825 à 1843 sous la Tamise par l'ingénieur français Marc Brunel et son fils. Comme il s'agissait de la première galerie percée sous un fleuve, on l'appela la "huitième merveille du monde". Par la suite, le tunnel a été intégré à la ligne East London, qui fait maintenant partie du réseau ferré.



EN  
SAVOIR  
PLUS



# MOMIES ET AUTRES

BRRRR !

## La momification

Envelopper un corps dans du lin était une opération longue et délicate. La dépouille était soigneusement préparée, selon les pratiques, les rituels et les croyances de l'époque.

La première partie enveloppée de tissu était la tête.

Des bijoux et colifichets étaient glissés sous les bandelettes.

Le cerveau était retiré par les fosses nasales puis jeté.

Les organes étaient extraits et préservés dans du sel.

On laissait le cœur à sa place.



## Fiche 9

# TRÉSORS

Dans l'Égypte antique, le corps des défunts était embaumé puis enveloppé dans des bandelettes de lin pour être préservé. Le British Museum renferme certains des plus grands trésors au monde dont de nombreuses momies devant lesquelles se pressent les visiteurs. Frissons garantis !

JE VEUX SORTIR !!!!

MOI AUSSI !

## Momies et animaux

Hormis en Égypte, tu verras dans ce musée plus de momies que nulle part ailleurs. Il y a des chats et des singes momifiés, et même une anguille !



Ornement de canne perse



Char en or



## JOYAUX À GOGO

De très nombreux objets anciens ont été sauvegardés et rassemblés pour être exposés au British Museum. Certains datent de plusieurs milliers d'années. Ils ont été fabriqués des siècles avant l'apparition des premiers outils "modernes".



Vase romain

EN SAVOIR PLUS

Le British Museum - <http://www.britishmuseum.org/visiting.aspx?lang=fr>



# CETTE BONNE VIEILLE TAMISE

Si la Tamise pouvait parler... Depuis 2 000 ans, ses eaux ont assisté à d'innombrables invasions, incendies, épidémies, bombardements et pollutions, transportant les secrets de la capitale britannique jusqu'à la mer du Nord. Sans ce fleuve de 346 km de long, Londres n'existerait sans doute pas.

## AUTOROUTE FLUVIALE

À l'apogée de l'Empire britannique, Londres était le port le plus actif au monde. Aujourd'hui, si les gros navires peuvent encore remonter le fleuve jusqu'au pont de Londres, tu as plus de chances d'apercevoir un bateau de plaisance qu'un cargo.



### Bien au sec

La Thames Barrier est une immense écluse qui protège Londres des inondations en cas de marée particulièrement haute ou de tempête en provenance de l'océan.



### D'une rive à l'autre

Quelle différence entre mariniers et bateliers ? Bonne question ! Le marinier transportait les marchandises entre les navires et la rive sur des barges (des "gabares"), tandis que le batelier faisait passer les personnes d'une rive à l'autre.



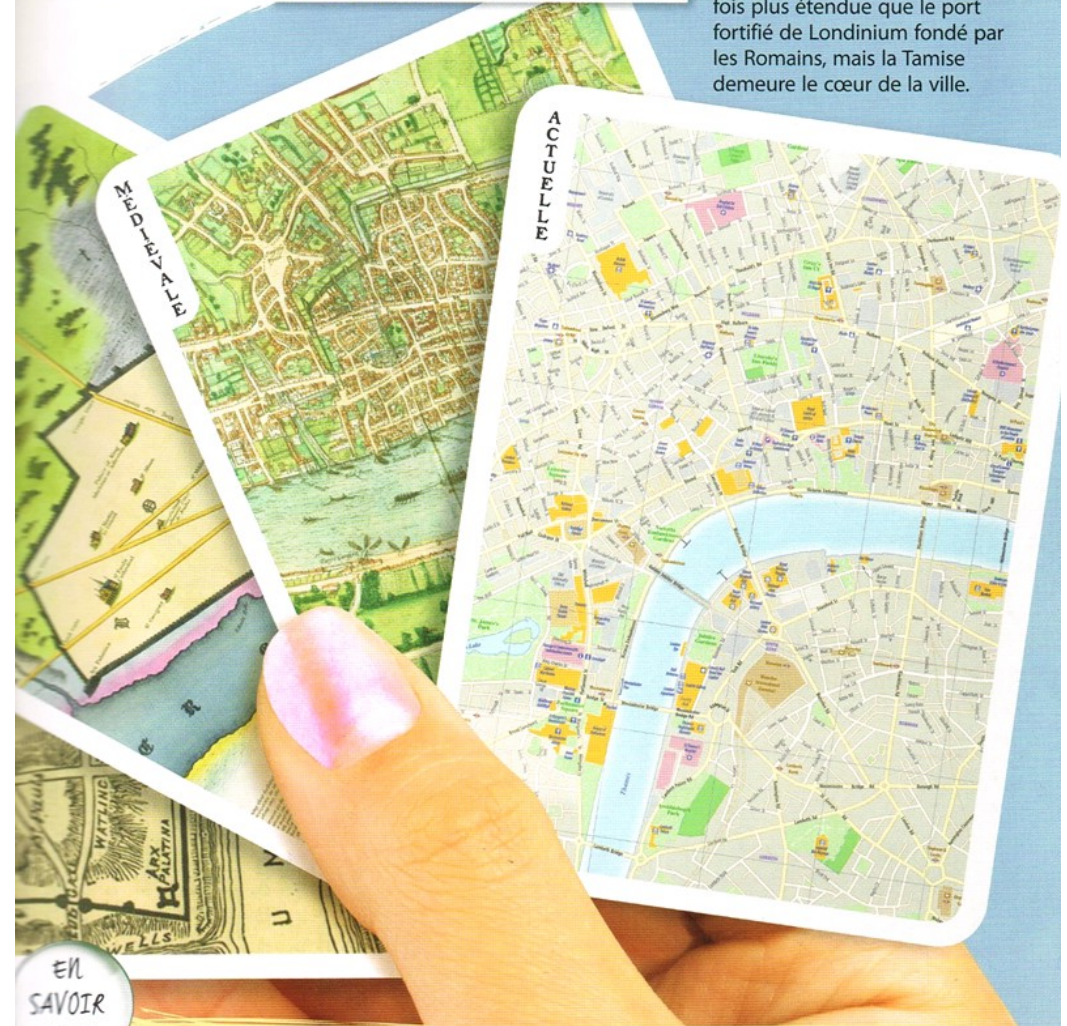
**Londres sur glace**  
Les hivers d'autrefois étaient rudes et la Tamise gelait souvent. Du XVII<sup>e</sup> au XIX<sup>e</sup> siècle, des fêtes de la Glace étaient organisées chaque année sur ses eaux.



QUI ME PRÊTE UNE PAIRE DE PATINS ?

### À travers les siècles

Aujourd'hui, Londres est mille fois plus étendue que le port fortifié de Londinium fondé par les Romains, mais la Tamise demeure le cœur de la ville.



EN SAVOIR PLUS

Dans le livre *La Tamise*, de Théophile Gautier, le fleuve tel qu'il était vers 1850.